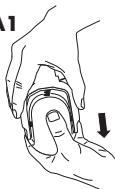
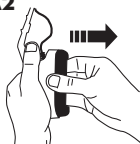
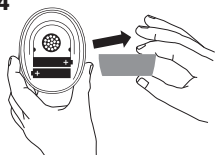
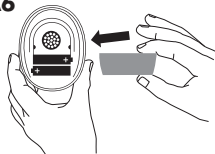
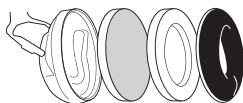
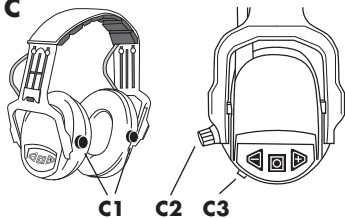
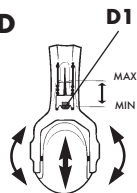
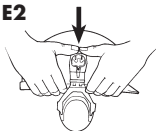
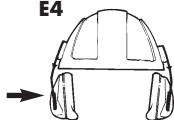
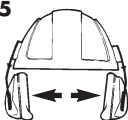
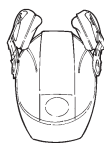


**A****A1****A2****A3****A4****A5****A6****A7****B****C****D****E****E1****E2****E3****E4****E5****E6****E7**

NO

## PRODUKTEGENSKAPER

Würlth Hørselsvern med FM-radio, Hørselsvern med medhørfunksjon og FM-radio og Hørselsvern med medhørfunksjon inngår i en serie produkter som er utviklet for å forbedre ditt arbeids- og fritidsmiljø når du oppholder deg i støyfylte omgivelser. Produktene kan fås i følgende versjoner:



### 1. FM Basic, Hørselsvern med FM-radio

Hodebøyle

Art. Nr. 0899 300 169



### 2. FM Pro, Hørselsvern med FM-radio

Hodebøyle

Art. Nr. 0899 300 172



### 3. Hørselsvern med medhørfunksjon og FM-radio

Hodebøyle

Art. Nr. 0899 300 177



### 3. Hørselsvern med medhørfunksjon og FM-radio

Hjelmklokke

Art. Nr. 0899 300 178



### 4. Hørselsvern med medhørfunksjon

Hodebøyle

Art. Nr. 0899 300 176

For at du skal bli riktig fornøyd med produktet, er det viktig at du leser gjennom hele bruksanvisningen.

Viktig informasjon om radiomottak, gjengivelse av omgivelseslyd / tilbakeleveringsgaranti.

Forutsetningene for FM-radioens lyd kvalitet varierer sterkt, avhengig av en rekke omstendigheter, f.eks. avstand fra sanderantenne, topografi, natur, bygninger, avskjermende materialer og andre elektriske forstyrrelser.

## BRUKSANVISNING ELEKTRONIKK

### AKTIVERING AV HØRSELSVERNET / BATTERIBYTT (bilde A)

Produktet drives med 2 alkaliske standardbatterier 1,5 V AA. Oppladbare batterier av typen NiMH 1,2 V eller NiCd 1,2 V gir redusert driftstid. Batteriholderen er innebygd i øreklokken uten taster.

Ved batteribytte følger du instruksjonene nedenfor (bilde A).

Begynn med å trekke øreklokken ut til endeposisjonen (A1).

Løsne tetningsringen ved å trekke den rett ut (A2).

Fjern batteridekselet. Sett batteriene i batteriholderen. Kontroller at batterienes plus- og minuspoler vender riktig vei (A3–A5). Monter batteridekselet (A6).

Legg tilbake lydabsorbentene (2 stk) og trykk på tetningsringen (A7). Det er viktig at man etter batteribytte nøye kontrollerer at lydabsorbent og tetningsring er riktig montert, slik at støydempningen ikke forringes. Vend tetningsringens utbuktning nedover.

### Batterisparefunksjon

For å gi maksimal batterilevetid, er produktet utstyrt med en batterisparefunksjon. Denne funksjonen slår automatisk av elektronikken etter 4 timer hvis det ikke er trykket på noen knapp i løpet av denne tiden. Elektronikken blir slått på igjen hvis man trykker på tasten som er plassert midt på tastaturet (o). Ca. 2 minutter før elektronikken slås av, hører man tonestøt som varslar at elektronikken vil bli slått av. Trykk en hvilken som helst tast for å utsette avslaget i ytterligere 4 timer.

## GJELDER BARE:

### 4. HØRSELSVERN MED MEDHØRFUNKSJON, ART. NR. 0899 300 176

Produktet er utstyrt med elektronikk for gjengivelse av omgivelseslyd, såkalt medhør. Lyden fanges opp av to utvendig plasserte mikrofoner (bilde C1) og gjengis i høyttalerne inni hørselsvernet. Lydgjengivelsen skjer i stereo for bevart eller forbedret retningsvirkning. Funksjonen er tenkt brukt i miljøer der man har behov for å høre omgivelseslyder, f.eks. varselsignaler, samtaler, trafikk osv.

### FUNKSJONSTASTER (bilde B)

#### På og av (o)

Start elektronikken ved å trykke på tasten (o). Slå av ved å holde inne samme tast (o) i 2 sekunder.

#### Volumjustering (-)(+)

Omgivelseslydens volum justeres med volumknappene ned (-) eller opp (+). Volumet starter i den posisjonen det var på da det sist ble slått av. Volumet kan justeres i fire trinn.

## **GJELDER BARE:**

**1. FM BASIC, Hørselsvern med FM-radio, ART. NR. 0899 300 169**

**2. FM PRO, Hørselsvern med FM-radio, ART. NR. 0899 300 172**

**3. Hørselsvern med medhørfunksjon og FM-radio, ART. NR. 0899 300 177 OG 0899 300 178**

## **FUNKSJONSTASTER (bilde B)**

### **På og av (o)**

Start elektronikken ved å trykke på tasten (o). Slå av ved å holde inne samme tast (o) i 2 sekunder.

### **Volumjustering (o)**

Volumet justeres med korte trykk på (o). Volumet starter i den sist valgte posisjonen. Volumet kan justeres i tre trinn (FM Basic) alternativt fire trinn (FM Pro og Hørselsvern med medhørfunksjon og FM-radio). Når du når det høyeste volumet og trykker en gang til på tasten, går voluminstillingen tilbake til det laveste nivået.

Utsignalen från produktens ljudåtergivningssystem överskrider ej de kända risknivåerna för hörselskada (max 82dB(A)).

### **Innstilling av radiostasjon (-)(+)**

FM-radiosens frekvensbånd er 88-108 MHz. Stasjonssøkingen skjer automatisk. Etter et trykk på ønsket retningstast, ned (-) eller opp (+), søker radioen til neste stasjon og stopper. Du hører en tone som kvittering på hvert tastetrykk. FM-radioen starter på den sist brukte stasjonen. Ved batteribytte slettes dette minnet.

### **Frekvenshopping**

Det er mulig å hoppe fra den ene enden av frekvensområdet til den andre. Du går til den øverste enden ved å trykke på knappene (+) og (O) samtidig, og til den nederste enden ved å trykke på knappen (-) og (O) samtidig.

### **Veksling mellom stereo/mono (-)(+) (gjelder ikke FM Basic)**

Ved svært dårlige mottakerforhold kobles radioen automatisk over fra stereo- til monomottak. Tilbakekobling skjer når mottakerforholdene er blitt stabile igjen. FM-radioen kan låses i monoposisjon ved å trykke samtidig på tastene for stasjonssøking ned (-) og stasjonssøking opp (+). Ved gjentatt trykking på de samme tastene forsvinner monolåsingen. Låsingen forsvinner også ved batteribytte.

### **Batterivarsel (gjelder ikke FM Basic)**

Når det gjenstår ca. 10-20 timer av batteriets levetid, høres to tonestøt i øreklokken. Batterivarslet gjentas hver halvtime til batteriene tar helt slutt.

## **TILLEGGSFUNKSJON, GJELDER BARE HØRSELVERN MED MEDHØRFUNKSJON OG FM-RADIO, ART. NR. 0899 300 177 OG 0899 300 178 – (bilde C)**

Produktet er utstyrt med elektronikk for gjengivelse av omgivelseslyd, såkalt medhør. Lyden fanges opp av to utvendig plasserte mikrofoner (bilde C1) og gjengis i høyttalerne inni hørselsvernet. Lydgjengivelsen skjer i stereo for bevart eller forbedret retningsvirkning. Funksjonen er tenkt brukt i miljøer der man har behov for å høre omgivelseslyder, f.eks. varselsignaler, samtaler, trafikk osv.

### **Medhørfunksjonen**

Medhørfunksjonen styres med kontrollen/dreieskiven som er montert bak på høyre øreklokke (C2).

**Vri** – regulerer balansen mellom radioen og medhørfunksjonen. En tone angir når man når midtposisjonen med full balanse. Hvis man bare vil ha radio, vrir man helt i urvisernes retning. Hvis man bare vil ha medhørfunksjonen, vrir man helt mot urvisernes retning.

**Trykk** – Demper radioen helt og gir full effekt på medhørfunksjonen. Brukes med fordel under samtaler med andre. Med ytterligere et trykk (uansett knapp) går produktet tilbake til innstilt balanse.

**Volumjustering** – Volumet justeres med korte trykk på (o).

### **Audioinngang (C3)**

Produktet har en inngang, 3,5 mm stereokontakt, for tilkobling av ekstern lydkilde, f.eks. kommunikasjonsradio, jaktradio, mobiltelefon, CD-spiller, radio osv. Ved anrop på audioinngangen kobles den innstilte funksjonen automatisk ned, og forblir neddempet til ca. 15 sekunder etter avsluttet samtale. Hvis det er en pause i anropet på mer enn 15 sekunder, kommer den innstilte funksjonen automatisk tilbake. Når audiosignalet ikke overskrider 163 mVrms (rms = signalets ekvivalente middeleffekt), overskrider ikke lydtrykket i øreklokken 82 dB(A).

## LYDNIVÅBEGRENSNING

Utsignalet fra produktets lydgjengingsessystem overskrider ikke de kjente risikonivåene for hørselsskade. Lyden fra høyttalerne er begrenset til maks. 82 dB(A) ekvivalent lydnivå.

## Temperaturområde

Produktets temperaturområde er fra -20° til +50°C.

## BRUKSANVISNING HØRSELVERN

### HODEBØYLE (bilde D)

Plasser øreklokkene over ørene og juster hodebøylen og øreklokkene til en komfortabel stilling. Vær nøye med at tetningsringene slutter tett rundt ørene. Bøyens trykk mot hodet kan endres med den unike justeringsknappen (bilde D1). Bøylen er tiltenkt å bæres over issen.

### HJELMKLOKKER (bilde E)

#### MONTERING AV KLOKKER (E1-E2)

Trekk klokken ned til den nedre posisjonen og løft den utover (E1). Trykk klokkens feste ned i det sporet som fins på siden av hjelmen (E2). Løsne innredningen fra hjelmens bakre del, plasser ledningen fra klokkene over innredningens feste, og monter innredningen på plass igjen. Pass på at ledningen løper fritt.

Øreklokkene har tre ulike posisjoner: ARBEIDSS STILLING (E3), HVILESTILLING (E4), TRANSPORTSTILLING (E5).

#### ARBEIDSS STILLING (E3)

Juster klokkene til en komfortabel stilling. Vær nøye med at tetningsringene slutter tett rundt ørene. I støyfylte omgivelser skal hørselsvernet alltid bæres i arbeidssposisjon.

#### HVILESTILLING (E4)

Løft klokken fra øret til den står fast i hvilestillingen.

#### TRANSPORTSTILLING (E5)

Først løfter du klokkene ut i hvilestilling. Vri dem deretter oppover til neste faste stilling. I denne stillingen blir tetningsringene verken skadet eller tilsmusset. Øreklokken tørker også innvendig. MERK: Øreklokkene må ikke trykkes inn mot hjelmkallet, fordi fjærkraften kan forårsake sprekker i monteringsfestet på siden av hjelmen.

#### OPPBEVARING (E6)

Når hjelmen ikke er i bruk, skal hørselsvernet felles ned og trykkes inn. Hold øreklokkene tørre og rene, og oppbevar dem i vanlig romtemperatur.

## KOMPATIBILITET

Hørselsvern / vernehjelmkombinasjoner som oppfyller EN 352-3 klassifiseres i størrelsene small (S), medium (M) og large (L), der kombinasjoner av middels størrelse passer de fleste brukere. Small og large er tiltenkt brukere som medium størrelse ikke er egnet for. Disse hørselsvernene er bare godkjent med, og skal kun brukes til, vernehjelmene som er oppgitt nedenfor. Det kan ha kommet til flere hjelmer etter at denne bruksanvisningen ble trykt. Kontakt Würth Norge AS for mer informasjon. Hjelmklokkens standardfeste passer direkte på følgende vernehjelmer:

Hjelmfabrikat	Størrelsesklasse	Hjelmfabrikat	Størrelsesklasse
Berendsen Safety Balance AC	M, L	MSA Super V-gard II	M, L
Berendsen Safety Balance ABS	M, L	MSA V-Gard	M, L
Berendsen Safety Robust	M, L	Schuberth SH91	M, L
Protector Tuffmaster HC710	M, L	Sofop Oceanic	L
Protector Tuffmaster HC41	M, L	OBX Lorraine	M, L
Protector HC300	M, L	Tacconi Freccia & Sirio 2	M, L
Peltor G22 C/D	M, L		

Til følgende hjelmer kreves et spesialfeste:

Hjelmfabrikat	Størrelsesklasse	Hjelmfabrikat	Størrelsesklasse
Centurion 1100/1125	M, L	Protector Style 600	M, L
Centurion 1200/1225	M, L	Schuberth BER80	M, L
Protector Tuffmaster HC45	M, L	OBX Brennus	M, L

Kontroller at hørselsvernets feste er tiltenkt den aktuelle hjelmen.

## VEDLIKEHOLD

Klokkens utside og tetningsring kan enkelt rengjøres med såpe og vann. Øreklokke, og spesielt tetningsringene, kan bli i dårligere stand etter hvert som de brukes og blir eldre. De bør derfor undersøkes med jevne mellomrom med tanke på sprekker og lekkasje. Tetningsringene er fylt med skum, og kan skiftes ut. Slitte og skadde deler byttes enkelt (bilde A). Bruk kun hygienesett fra Würth, tiltenkt elektronikk, art.nr. 0899 300 173. Hygienesettet bør byttes 2 ganger hvert år ved normal bruk for at lydempningsvevnen ikke skal forringes. Dette produktet kan bli skadet av enkelte kjemikalier. Du får nærmere opplysninger ved henvendelse til Würth Norge AS.

Brukeren skal forsiure seg om at hørselsvernet, evt. hørselsvern/hjelm-kombinasjonen:

- er tilpasset, justert og vedlikeholdt i henhold til våre instruksjoner
- alltid brukes i støytfylte omgivelser
- undersøkes for skader og slitasje regelmessig.

Ved langvarig bruk av hørselsvernet kan det dannes fuktighet i øreklokken. For å unngå langvarig fuktangrep på elektronikkomponentene, anbefales det at man fjerner lydabsorbenten med jevne mellomrom, slik at klokkene får tørke innvendig, f.eks. over natten (bilde A).

Vær meget forsiktig ved fjerning av tetningsring og absorbent, og ikke berør elektronikkort eller kabler. Endringer av kabellrekkingen kan forårsake forstyrrelser i systemet.

Hørselsvernet må ikke utsettes for unormal bruk, f.eks. fall fra stor høyde, da dette kan skade elektronikken.

**Klokken må ikke dypes ned i vann.**

**Hvis de ovenstående anbefalingene ikke blir fulgt, kan hørselsvernets lydempningssevne bli betraktelig svekket.**

## OPPBEVARING

Når hørselsvernet ikke er i bruk, må det ikke oppbevares slik at bøynen er utspent eller tetningsringene er sammklemt. Hold øreklokkene tørre og rene og oppbevar dem i normal romtemperatur. Ikke la hørselsvernet ligge i direkte sollys.

Hvis produktet skal lagres i en lengre periode, anbefales det at man tar ut batteriene fra batteriholderen for å unngå at batteriene skader produktet.

## BEGRENSET FEILSØKING / RÅD OM VEDLIKEHOLD

- Hvis elektronikken har sluttet å fungere, kan enkle tiltak rette opp feilen. Vær vennlig og kontroller følgende:
- Bytt ut de gamle batteriene med nye.
- Kontroller at batteriene er satt i hørselsvernet på riktig måte.
- Kontroller at batteriplatene har god kontakt med batteriene.
- Kontroller at batteriplatene ikke har irret.
- Ved langvarig bruk av hørselsvernet kan det dannes fuktighet i klokken. For å unngå langvarige fuktighetsangrep på elektronikkomponentene, anbefales det å ta av lydabsorbentene med jevne mellomrom, slik at klokken kan tørke innvendig, for eksempel over natten (bilde A).

Hvis disse tiltakene ikke hjelper, kontakter du Würth Norge AS.



## ADVARSEL!

- Denne øreklokken er utstyrt med elektronisk lydgjengivelse av radiosignaler og omgivelseslyd. Før produktet tas i bruk, skal brukeren kontrollere funksjonen. Hvis det oppdages forvrengning eller andre feil, følger du instruksjonene for bytte og vedlikehold av batterier. Hvis dette ikke hjelper, kontakter du Würth Norge AS.
- Funksjonen kan bli dårligere i takt med batteriets utlading. Ved normal bruk er den beregnede batterilevetiden ca. 350–400 timer (Støynivåavhengige hørselsvern), 180–200 timer (FM Basic), 130–150 timer (FM Pro) og 120–300 timer (Støynivåavhengige hørselsvern med FM-radio), avhengig av batteriets kvalitet og bruksmåte.
- Når man beregner øreklokkens effektive lydempning, må man ta hensyn til utnivået fra radiogjengivelsen. Beregnet A-veid lydnivå under øreklokken, når det er tatt hensyn til dempningsverdiene (tabell, bilde K), skal ikke overstige 82 dB(A).
- Husk at hørselsvern generelt kan stenge ute omgivelseslyder som varslerop, alarmer og andre viktige signaler. Vær derfor alltid spesielt oppmerksom på omgivelsene når hørselsvern benyttes. For høyt lydvolym på radioen kan ytterligere redusere mulighetene til å oppfatte omgivelseslyder, noe som medfører stor fare for brukeren og føre til alvorlige ulykker. Husk å tilpasse volumet til arbeidssituasjonen!
- (Gjelder bare Støynivåavhengige hørselsvern og Støynivåavhengige hørselsvern med FM-radio): De integrerte mikrofonene for gjengivelse av omgivelseslyder øker betraktelig sikkerheten i det daglige arbeidet. OBS! Det er mulig å koble ut medhørsfunksjonen, noe som medfører at varsel signaler og varslerop blir betydelig vanskeligere å oppfatte. For å redusere risikoen for ulykker, anbefaler vi derfor at medhørsfunksjonen er størst mulig grad er tilkoblet.
- (Gjelder bare Støynivåavhengige hørselsvern og Støynivåavhengige hørselsvern med FM-radio): Utsignalet

fra medhørsfunksjonen i kretskortet kan overstige det reelle ytre lydnivået.

- **(Gjelder bare Støynivåavhengige hørselsvern og Støynivåavhengige hørselsvern med FM-radio):** Ved bruk i regn eller ved andre våte forhold kan medhørsfunksjonen bli dårligere, slik at brukeren bør være oppmerksom på svekket funksjon. Hvis dette skjer, sørg for at hørselsvernets mikrofoner får tørke umiddelbart (med åpne øreklokker i 24 timer) til full funksjonalitet oppnås igjen.
- Både produktet og batteriene skal kasseres i henhold til nasjonale bestemmelser.

## VEKT

Vekt uten batterier.

Art. Nr. 0899 300 169: 252 g, Art. Nr. 0899 300 172: 262 g, Art. Nr. 0899 300 177: 276 g,

Art. Nr. 0899 300 178: 282 g, Art. No. 0899 300 176: 242 g

## TESTING & GODKJENNING

Dette produktet oppfyller de grunnleggende sikkerhetskravene i EU-direktivet 89/686, bilag II.

Produktet er testet og godkjent av FIOH, Topeliusgatan 41aA, 00250 Helsinki, Finland (0403) og CE-merket i henhold til relevante deler av EN352-1:1993, EN352-3:1996 og EN 352-4:2001 samt oppfyller kravene i EMC-direktivet for CE-merking i henhold til EN55013, EN55020, EN55022 og EN55024.

## LYDDEMPNING - (tabell K)

Hørselsvernets lydempningsverdier er målt i henhold til EN 24869-1 (med elektronikken slått av).

Forklaring:

Headband version = Hodebøyle

Helmet mounted version = Hjelmklokke

F = Frekvenser der støydempning måles.

Mf = Middelvei

sf = Standardavvik

APV (Mf-sf) = Forventet beskyttelseeffekt

H = Høyfrekvent dempningsverdi (forventet støydempning av lyd med LC-LA = - 2 dB)

M = Mellomfrekvent dempningsverdi (forventet støydempning av lyd med LC-LA = + 2 dB)

L = Lavfrekvent dempningsverdi (forventet støydempning av lyd med LC-LA = + 10 dB)

SNR = Single Number Rating (verdi som subtraheres fra målt C-veid lydtryknivå, L, for å finne det effektive A-veide lydtrykket inni øret)

## KRITERIENIVÅER - (tabell L)

**(Gjelder bare Støynivåavhengige hørselsvern og Støynivåavhengige hørselsvern med FM-radio):**

Karakteristiske i henhold til EN 352-4:2001, bilag A, der volumet var satt til maksimalt nivå.

Forklaring:

H-noise = Høyfrekvent lydtryknivå (LC-LA = 1,2 dB)

M-noise = Middelfrekvent lydtryknivå (LC-LA = 2 dB)

L-noise = Lavfrekvent lydtryknivå (LC-LA = 6 dB)

Mf = Middelvei

sf = Standardavvik

E = Lydnivå dB(A) utenfor øreklokken

Criterion Levels = Kriterienivåer